

## Capaciteitsplan storten

## 1 INLEIDING

Het storten van afvalstoffen is en blijft de minst gewenste manier van afvalbeheer. Diverse instrumenten, zoals stortverboden, stortbelasting en een moratorium op nieuwe stortcapaciteit, zijn in het verleden ingezet om het storten van afval tot een minimum te beperken en andere vormen van verwerking te stimuleren.

Ook is de afgelopen jaren de stortsector geherstructureerd en zijn minder rendabele stortplaatsen versneld volgestort en gesloten. Naar verwachting zijn er aan het eind van de planperiode circa 25-30 stortplaatsen en 20 stortplaatsexploitanten in Nederland. Voor het storten van afvalstoffen is nationale zelfvoorziening het uitgangspunt, waarbij Nederland als één afvalregio geldt.

Een belangrijke uitdaging voor het LAP is om de goede lijn uit het verleden door te zetten en in de planperiode het storten van herbruikbaar en brandbaar afval tot nul te reduceren. In het beleidskader is aangegeven welk beleid en welke instrumenten daarvoor worden ingezet. Het beleid is in belangrijke mate een voortzetting van het beleid uit de derde wijziging van het Tienjarenprogramma Afval 1995-2005 (Landelijk Stortplan) en het Meerjarenprogramma Gevaarlijke Afvalstoffen II.

Het capaciteitsplan storten is een uitwerking van onderdelen van het beleidskader. In dit plan wordt eerst aangegeven wanneer afvalstoffen mogen worden gestort en welke afvalstoffen door welke stortplaatsen mogen worden geaccepteerd. Vervolgens wordt een overzicht gegeven van het aanbod te storten afvalstoffen, de daarvoor noodzakelijke capaciteit en de regulering van die capaciteit. De capaciteit van de bedrijfsgebonden stortplaatsen voor het storten in eigen beheer valt buiten het capaciteitsplan. Daarna wordt aandacht besteed aan aspecten van vergunningverlening en monitoring. Het plan wordt afgesloten met informatie over onder meer het heropenen van voormalige, niet in exploitatie zijnde stortplaatsen en het verkennen van mogelijke uitbreiding van stortcapaciteit.

### *Advies van de VVAV*

De VVAV is gevraagd een advies voor het capaciteitsplan storten te geven. In hoofdlijn stelt de VVAV voor om:

- nieuwe stortlocaties vooralsnog niet toe te staan;
- alleen van het moratorium op uitbreiding van stortcapaciteit af te wijken in gebieden waar capaciteitsproblemen ontstaan en daarbij nieuwe stortcapaciteit bij voorkeur te koppelen aan het ontginnen van een oude stortplaats. Het vergroten van de stortcapaciteit bij bestaande stortplaatsen in gebieden met capaciteitsproblemen moet worden toegestaan, tenzij het capaciteitstekort is aan te vullen door oude stortplaatsen te ontginnen;
- uitruil van stortcapaciteit moet mogelijk zijn, mits dit kostentechnisch beheersbaar is uit te voeren. Het kan daarom niet de enige mogelijkheid zijn.

Dit advies is bij het opstellen van het capaciteitsplan betrokken.

## 2 TE STORTEN AFVALSTOFFEN

Afvalstoffen mogen in beginsel alleen worden gestort als er geen stortverbod is opgelegd op grond van het Besluit stortplaatsen en stortverboden afvalstoffen en als in de sectorplannen storten niet als mogelijke verwerkingswijze wordt uitgesloten. De volgende afvalstoffen mogen dus worden gestort:

- niet-herbruikbaar, niet-brandbaar afval;
- C<sub>2</sub>- en C<sub>3</sub>-afvalstoffen die op geen enkele andere wijze kunnen worden verwerkt.

Gelet op het hiervoor staande is het van belang een onderscheid te maken tussen brandbaar en niet-brandbaar afval. Dit blijkt in de praktijk niet altijd even gemakkelijk te zijn.

Gebruik kan worden gemaakt van de systematiek die in de Wet belastingen op milieu-grondslag is opgenomen, namelijk het hanteren van een volumieke massa. In de genoemde wet wordt een volumieke massa van 1.100 kg/m<sup>3</sup> gehanteerd als grens voor de bepaling van de belasting op het storten van afvalstoffen. Voor het storten van afvalstoffen met een volumieke massa kleiner dan 1.100 kg/m<sup>3</sup> moet het hoge tarief worden betaald, voor afvalstoffen met een hogere volumieke massa het lage tarief. Deze systematiek is in de genoemde wet geïntroduceerd omdat het voor de belastingdienst lastig was om op een andere wijze het onderscheid tussen brandbaar en niet-brandbaar vast te leggen. Het onderscheid op basis van de volumieke massa is in de praktijk goed handhaafbaar.

Ofschoon deze systematiek primair is bedoeld om een belastingtarief vast te stellen, kan hij ook worden gebruikt voor het onderscheid tussen brandbaar en niet-brandbaar afval. Afvalstoffen met een volumieke massa van minder dan 1.100 kg/m<sup>3</sup> kunnen worden beschouwd als brandbare afvalstoffen en afvalstoffen met een grotere volumieke massa kunnen worden beschouwd als onbrandbare afvalstoffen.

In paragraaf 18.3.2 van het beleidskader is aangegeven in welke gevallen gevaarlijke afvalstoffen (C<sub>1</sub>, C<sub>2</sub> en C<sub>3</sub>) mogen worden gestort.

## 3 ACCEPTATIE VAN TE STORTEN AFVALSTOFFEN

De meeste stortplaatsen kennen een zodanige inrichting en technisch voorzieningen-niveau dat zij vanuit het oogpunt van bodembescherming al het afval (met uitzondering van C<sub>1</sub>-en C<sub>2</sub>-afvalstoffen) zouden kunnen accepteren.

Gevaarlijke afvalstoffen die zijn aan te merken als C<sub>3</sub>-afvalstof kunnen slechts worden geaccepteerd op een stortplaats met capaciteit voor gevaarlijke afvalstoffen.

Gevaarlijke afvalstoffen die zijn aan te merken als C<sub>2</sub>-afvalstof kunnen worden geaccepteerd op een C<sub>2</sub>-deponie.

Voor het storten van C<sub>1</sub>-afvalstoffen zijn in Nederland geen voorzieningen getroffen. De uitvoer van C<sub>1</sub>-afvalstoffen voor verwijdering naar een ondergrondse deponie is enkele malen toegestaan.

Geconditioneerde gevaarlijke afvalstoffen kunnen slechts worden geaccepteerd op een afzonderlijk deel van een stortplaats, dat niet kan worden beïnvloed vanuit andere delen van de stortplaats en dat is voorzien van een separate afvoer van het percolaat.

Alle overige afvalstoffen, niet zijnde gevaarlijke afvalstoffen, kunnen slechts worden geaccepteerd op een stortplaats voor ongevaarlijke afvalstoffen.

Voor de acceptatie van niet-gevaarlijke afvalstoffen geldt het volgende:

- alle in het Besluit stortplaatsen en stortverboden afvalstoffen genoemde categorieën afvalstoffen mogen in beginsel niet worden gestort. Deze afvalstoffen kunnen alleen worden gestort indien daarvoor ontheffing ex. artikel 4 van het Besluit stortverbod afvalstoffen is verleend. Wegens gebrek aan thermische verwerkingscapaciteit worden brandbare afvalstoffen gestort met een ontheffing;
- afvalstoffen die asbest bevatten, moeten in een apart compartiment worden gestort, zodat deze niet met andere afvalstoffen vermengd kunnen raken (art. 6 Stortbesluit bodembescherming);
- voor een aantal bijzondere mono-stromen kan het gewenst zijn deze op eigen terrein te storten dan wel op eigen terrein op te slaan in afwachting van nuttige toepassing. Het betreft vooral afvalstromen uit de papierindustrie (slibs en rejets van de verwerking van oud papier) en de suiker- en zetmeelindustrie (grond die van de aangevoerde suikerbieten en aardappelen wordt verwijderd, het zogenoemde tarra).

De acceptatieprocedure voor het in ontvangst nemen van afvalstoffen is gegeven in bijlage II van het Besluit stortplaatsen en stortverboden afvalstoffen.

In het kader van de EG-richtlijn storten (1999/31/EG) wordt momenteel in het technisch aanpassingscomité gewerkt aan het harmoniseren van acceptatiecriteria en -procedures voor het storten van afvalstoffen.

Deze richtlijn stelt verder dat de termijn van opslag, voorafgaand aan verwijdering van afvalstoffen, maximaal 1 jaar is. De termijn van opslag, voorafgaand aan nuttige toepassing van afvalstoffen, is maximaal 3 jaren. Na deze periode is sprake van het storten van afvalstoffen.

### 3 AANBOD TE STORTEN AFVALSTOFFEN

#### 3.1 Onbrandbaar afval

Uit de prognoses van het afvalaanbod blijkt dat het aanbod onbrandbaar en niet nuttig toepasbaar restafval (incl. niet-reinigbare grond) in de jaren 2002 tot en met 2012 min of meer constant is: circa 3 Mton per jaar (zie tabel CS.1). Dit afval wordt gestort.

In de planperiode van het LAP (2002 – 2006) wordt in totaal circa 15 Mton onbrandbaar afval gestort en in de doorkijkperiode (2002 - 2012) circa 33 Mton onbrandbaar afval. Het aanbod te storten gevaarlijk afval is ca. 400 kton per jaar (inclusief verontreinigde grond dat onder gevaarlijk afval valt).

#### 3.2 Brandbaar afval

De stortcapaciteit heeft een belangrijke achtervangfunctie voor afval dat (al dan niet tijdelijk) niet nuttig kan worden toegepast of niet kan worden verbrand als vorm van verwijdering. In de afgelopen jaren is met name het overschot aan brandbaar restafval gestort.

Het beleid in het LAP is er op gericht om vanaf 2006 voldoende alternatieven voorhanden te hebben voor het verwerken van het jaarlijks overschot aan brandbaar restafval. Dit afval hoeft vanaf dat tijdstip dan niet meer te worden gestort. Tot de genoemde alternatieven zijn gerealiseerd, wordt nog in totaal circa 7 Mton brandbaar restafval gestort (zie tabel CS.1).

### 3.3 Totaal te storten afval

In de planperiode (2002-2006) neemt de totale hoeveelheid te storten afval af. De stortmarkt is een krimpmarkt. Op basis van de aanbodprognoses wordt in de planperiode in totaal circa 22 Mton afval gestort (15 Mton onbrandbaar afval en 7 Mton brandbaar afval).

Tabel CS.1:

Prognose van het aanbod te storten niet-gevaarlijk afval

	2002	2003	2004	2005	2006	2007	2008	2009	2010	2011	2012
Te storten onbrandbaar afval in Mton	3	3	3	3	3	3	3	3	3	3	3
Te storten brandbaar afval in Mton	2,8	2,1	1,4	0,7	0	0	0	0	0	0	0
Totaal te storten afval in Mton	5,8	5,1	4,4	3,7	3	3	3	3	3	3	3
Totaal te storten afval in Mton, cumulatief	5,8	10,9	15,3	19,0	22	25	28	31	34	37	40

## 4 AFSTEMMING AANBOD OP CAPACITEIT

### 4.1 Uitgangspunten

Stortplaatsen zijn de laatste schakel in de afvalbeheerketen en zijn als zodanig de achtervang voor afvalstoffen die om wat voor reden dan ook niet via andere schakels kunnen worden beheerd. Storten is dus een basisvoorziening die absoluut goed moet worden geregeld.

Als harde eis wordt gesteld dat in beginsel in elk jaar van de planperiode voldoende stortcapaciteit in exploitatie is voor 6 jaar afvalaanbod volgens het beleid-scenario (zie hoofdstuk 6 beleidskader). Met dit 6 jaar criterium is zeker gesteld dat er voldoende stortcapaciteit in de planperiode beschikbaar is en de capaciteit ten opzichte van het jaarlijkse aanbod voldoende groot is om een voor de afvalaanbieders problematische schaarste te voorkomen.

Naast het 6 jaar criterium wordt ook een 12 jaar criterium geformuleerd. Dit criterium richt zich op de capaciteit in exploitatie en in procedure. De periode van 12 jaar is gebaseerd op de tijd die nodig is om nieuwe stortplaatsen te realiseren gelet op de benodigde proceduretijd voor het vergunnen, inclusief de bestuurlijke besluitvorming en

ruimtelijke inpassing. Het 12 jaar criterium wordt niet als een hard, maar als een richtinggevend criterium gehanteerd, omdat het realiseren van een nieuwe stortplaats in de planperiode van het LAP niet aan de orde is.

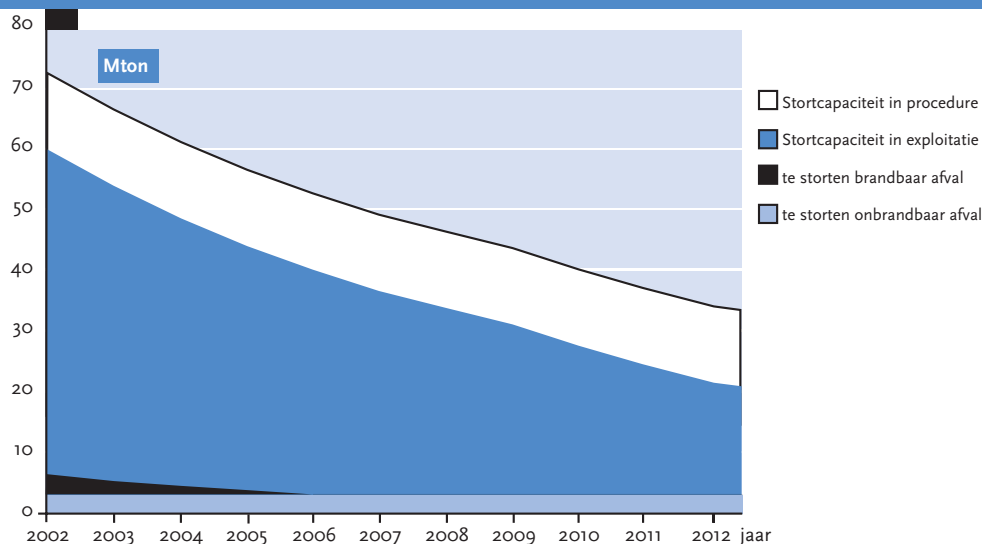
#### 4.2 Minimum hoeveelheid stortcapaciteit

De totale landelijke voorraad aan stortcapaciteit op 1-1-2002 is circa 72 miljoen m<sup>3</sup>. Hiervan is circa 60 miljoen m<sup>3</sup> in exploitatie en is circa 12 miljoen m<sup>3</sup> in procedure (zie bijlage CS.1).

Uitgaande van een stortcapaciteit in exploitatie van ca. 60 miljoen m<sup>3</sup> in 2002 is er aan het eind van de planperiode (eind 2006) nog circa 37 miljoen m<sup>3</sup> capaciteit in exploitatie<sup>1</sup>. Hiermee wordt voldaan aan het harde 6 jaar criterium. Er resteert dan namelijk voor meer dan 10 jaar stortcapaciteit in exploitatie.

Figuur CS.1:

Hoeveelheid te storten afval en stortcapaciteit in de periode 2002 tot en met 2012



Om per 1 januari 2007 te voldoen aan het 12 jaar criterium is van 2002 tot eind 2018 ca. 58 miljoen m<sup>3</sup> stortcapaciteit nodig. Hierbij is aangenomen dat in de periode 2012 - 2018 jaarlijks 3,0 Mton afval wordt gestort. Uitgaande van een totale stortcapaciteit (in exploitatie en procedure) van ca. 72 miljoen m<sup>3</sup> in 2002 wordt ook aan dit richtinggevend criterium voldaan.

Er is geen stortcapaciteit voor C<sub>1</sub>-afvalstoffen. Voor het storten van C<sub>2</sub>-afvalstoffen is in Nederland één inrichting vergund: de C<sub>2</sub>-deponie. De restcapaciteit van de C<sub>2</sub>-deponie op 1-1-2002 is 84.000 m<sup>3</sup>. Aangezien het aanbod bij de C<sub>2</sub>-deponie terugloopt, onder meer door immobilisatiemogelijkheden, zal de C<sub>2</sub>-deponie pas in 2018 vol zijn. Voor het storten van geïmmobiliseerde C<sub>2</sub>-afvalstoffen en van C<sub>3</sub>-afvalstoffen is momenteel circa 4.4 miljoen m<sup>3</sup> ingericht. Deze capaciteit voldoet aan het 6 en 12 jaar criterium. Om die reden is de capaciteit vastgelegd op het huidige niveau.

1. Hierbij is gerekend met een langjarig gemiddelde van 1000kg/m<sup>3</sup> voor het te storten afval. Met de in de Wet belastingen op milieugrondslag genoemde volumieke massa van 1100 kilogram per m<sup>3</sup> zou een groter beschikbaar stortvolume restereren.

### 4.3 Maximum hoeveelheid stortcapaciteit: moratorium op uitbreiding

Naast een minimum aan stortcapaciteit, is het ook van belang om de stortcapaciteit te beheersen en eventueel een maximum te stellen. Storten neemt immers ruimte in beslag, leidt tot verlies van grondstoffen, vereist eeuwig durende nazorg en draagt bij aan de emissie van methaan.

Bovendien heeft een stortplaatsexploitant een zekere hoeveelheid afval per jaar nodig om de kosten voor de exploitatie, inclusief nazorg, te financieren. Gelet op de verwachte afname van het afvalaanbod en de zekerstelling van de financiering van de exploitatie en de nazorg is het niet wenselijk dat de voorraad stortcapaciteit onevenredig groter is dan het aanbod te storten afvalstoffen. Te veel landelijke capaciteit kan leiden tot exploitatieproblemen bij een aantal stortplaatsen, indien er te weinig afval is om de exploitatielasten te dekken.

Het stellen van een bovengrens aan de stortcapaciteit geeft de zekerheid dat er voor alle stortplaatsen voldoende afval is om de exploitatielasten te dekken. Deze zekerheid schept een gewenste mate van stabiliteit op de markt.

In bepaalde delen van het land is relatief minder stortcapaciteit dan in andere delen. Door het opheffen van de provinciegrenzen voor afval zijn er echter voor ontdoeners geen beperkingen meer binnen Nederland aan het gebied waar mag worden gestort. Verder is het aan de markt om de gewenste spreiding van stortcapaciteit over Nederland te reguleren.

Regionale ondercapaciteit is geen reden voor uitbreiding van de landelijke stortcapaciteit en vormt in de Wet milieubeheer geen toetsingscriterium in het kader van de doelmatigheid. De beoordeling van de omvang van de stortcapaciteit vindt plaats op landelijk niveau.

Tijdens de planperiode is er voldoende capaciteit. De hoeveelheid te storten afval daalt en er wordt de komende jaren voldaan aan de minimumgrens voor stortcapaciteit. Er zijn geen aanvullende redenen om nieuwe stortplaatsen of nieuwe stortcapaciteit te realiseren.

Voor storten van afval mogen dan ook geen nieuwe initiatieven worden gerealiseerd en er wordt geen vergunning verleend voor het uitbreiden van capaciteit van bestaande, in exploitatie zijnde stortplaatsen. Wel kan uitruil van reeds vergunde capaciteit plaatsvinden (zie paragraaf 5.3).

### 4.4 In- en uitvoer

De capaciteitsregulering houdt tevens in dat in- en uitvoer voor het storten van afvalstoffen in beginsel wordt geweigerd. Ook uitvoer van afvalstoffen voor het afwerken van buitenlandse stortplaatsen wordt niet toegestaan. In overeenstemming met art. 4, lid 3b van de EVOA, wordt voor verwijdering uitgegaan van het zelfvoorzieningsbeginsel op nationaal niveau en wordt bezwaar tegen in- en uitvoer gemaakt.

## 5 ASPECTEN VAN VERGUNNINGVERLENING

De provincie is bevoegd gezag voor de ruimtelijke en milieu inpassing van verwijderingsinrichtingen. De minister van VROM is bevoegd gezag voor de doelmatigheidstoets en kan op grond van art. 8.35 en 8.36b Wm via verklaringen van geen bedenkingen voorschriften geven aan inrichtingen voor verwijdering en op grond van art. 10.5 lid 2 Wm voor de continuïteit van de verwijdering. Omdat Nederland één afvalregio is, mogen stortplaatsen afval afkomstig vanuit heel Nederland accepteren. Het is niet toegestaan dat provincies belemmeringen opwerpen ten aanzien van de geografische herkomst en bestemming van het afval.

### 5.1 Toepassen van afvalstoffen in werken en op voormalige stortplaatsen

Afvalstoffen kunnen worden ingezet in werken en bij het afwerken van voormalige stortplaatsen.

Het toepassen van afvalstoffen in werken binnen de normering van het Bouwstoffenbesluit is nuttige toepassing.

Voor het afwerken van voormalige stortplaatsen is in het Stortbesluit bodembescherming een hoeveelheidscriterium opgenomen. Dit criterium moet voorkomen dat onevenredig grote hoeveelheden afvalstoffen worden aangevoerd, omdat er anders feitelijk sprake zou zijn van het heropenen van een stortplaats. Maximaal 0,3 m<sup>3</sup> afval per m<sup>2</sup> stortoppervlak mag worden toegepast als onderdeel van een bovenafdichting. Het toepassen van meer afval wordt aangemerkt als storten, waarvoor een Wet milieubeheervergunning is vereist, waarover stortbelasting wordt geheven en waarop het afvalstoffenbeleid van toepassing is.

### 5.2 Vergunningduur

De Wet milieubeheer schrijft voor dat een vergunning aan een stortplaats voor maximaal 10 jaar wordt verleend. Voor de exploitatie van een stortplaats is het gezien over de volledige levensduur cruciaal dat de capaciteit volledig kan worden gebruikt.

De financiële exploitatie (afschrijvingen, reserveringen) kan dan worden ingericht op de volledige capaciteit.

Daarom zal in beginsel waar nodig de exploitatieduur van de reeds bestaande stortplaatsen, waarvan de capaciteit deel uitmaakt van de landelijke vergunde capaciteit zoals opgenomen in bijlage 1, worden verlengd tot deze capaciteit volledig is benut. De vergunningen van de inrichtingen worden daarvoor zo nodig verlengd of indien nodig opnieuw vergund, tenzij er met betrekking tot de sluitingsdatum specifieke afspraken zijn gemaakt tussen bevoegd gezag en exploitant.

### 5.3 Uitrust

Omdat er in bepaalde regio's (de Randstad) relatief minder stortcapaciteit beschikbaar is dan in andere regio's (Zuid- en Oost-Nederland) wordt in de planperiode aan marktpartijen de mogelijkheid geboden om door middel van uitrust de spreiding van stortcapaciteit te reguleren, zonder dat daarbij de totale landelijke voorraad aan vergunde stortcapaciteit toeneemt.



Uitruil houdt in dat als een stortplaatsexploitant op een bepaalde locatie zijn capaciteit wil uitbreiden met niet eerder vergunde capaciteit, dit slechts mogelijk is als van een andere locatie (van dezelfde of een andere stortplaatsexploitant) een gelijke hoeveelheid vergunde capaciteit als van de voorgestane uitbreiding wordt ingetrokken. Zodoende blijft de totale landelijk vergunde voorraad stortcapaciteit gelijk. Het intrekken van vergunde stortcapaciteit ten behoeve van uitruil is niet tijdelijk, maar definitief.

De vergunning voor de gevraagde uitbreiding wordt alleen verleend na aanpassing van de vergunning van de stortplaats waar deze capaciteit vandaan komt. Het intrekken van stortcapaciteit ten behoeve van uitruil wordt geregeld via de procedure op grond van art. 8.26 Wet milieubeheer.

Ontwerp-besluiten aangaande uitruil van stortcapaciteit worden voor overleg en afstemming in het AOO gebracht.

#### 5.4 Eisen aan stortplaatsen

In het Stortbesluit bodembescherming en de daarop gebaseerde technische richtlijnen zijn regels opgenomen met betrekking tot de inrichting en afwerking van een stortplaats. Het Stortbesluit bodembescherming gaat er van uit dat allerlei soorten afvalstoffen op een stortplaats terecht kunnen komen en dat het voorzieningenniveau daarvoor toereikend moet zijn. Daarom schrijft het Stortbesluit bodembescherming een basispakket aan voorzieningen voor.

In de ministeriële regeling acceptatie geconditioneerde gevaarlijke afvalstoffen op stortplaatsen zijn aanvullende eisen ten opzichte van het Stortbesluit bodembescherming geformuleerd voor het storten van geïmmobiliseerde gevaarlijke afvalstoffen op een gewone stortplaats. Deze regeling is gebaseerd op het Besluit stortplaatsen en stortverboden afvalstoffen en vormt het toetsingskader voor het bevoegd gezag bij het al dan niet verlenen van een vergunning voor het storten van deze afvalstoffen.

De in juni 2001 geïmplementeerde EG-richtlijn betreffende het storten van afvalstoffen geeft nadere technische regels voor het storten van afvalstoffen.

## 6 MONITORING

Om te kunnen beoordelen in hoeverre de beleidsdoelen voor storten, die zijn beschreven in het beleidskader en specifieke onderdelen van dit capaciteitsplan, worden gehaald, wordt jaarlijks de volgende informatie verzameld en gepresenteerd:

- de gestorte hoeveelheden (gevaarlijk, ongevaarlijk, brandbaar en onbrandbaar) afval;
- de restcapaciteit en de capaciteit in procedure per stortplaats.

Baggerspecie en (zeer licht) radioactief afval vallen niet onder het beleid van het LAP. Deze stromen worden soms wel op stortplaatsen respectievelijk in een C<sub>2</sub>-deponie gestort en leggen daarmee beslag op de stortcapaciteit. Aangezien het vooralsnog geringe hoeveelheden betreffen, heeft dit geen gevolgen voor de capaciteitsplanning. Mocht uit de monitoring van de te storten hoeveelheden blijken dat in de planperiode substantieel meer baggerspecie, (zeer licht) radioactief afval of ander afval wordt gestort dan was verwacht en mede als gevolg daarvan binnen 6 jaar een tekort aan stortcapaciteit dreigt te ontstaan, dan kan uitbreiding van stortcapaciteit dan wel acceptatiebeleid voor specifieke stromen worden overwogen. Indien nodig wordt dit in een volgend LAP meegenomen.

## 7 OVERIGE ASPECTEN

### 7.1 Heropenen van voormalige, niet in exploitatie zijnde stortplaatsen

In de planperiode wordt geen toestemming gegeven voor het realiseren van een nieuwe stortlocatie of uitbreiding van bestaande locaties. Wel zijn er initiatieven bekend voor het ontginnen van voormalige stortplaatsen. Ontginning van stortplaatsen houdt in dat het gestorte materiaal wordt ontgonnen, gescheiden en gesorteerd. Afhankelijk van de samenstelling van het gestorte afval kan een groot deel nuttig worden toegepast en het restant wordt teruggestort. Ontginning van stortcapaciteit biedt de mogelijkheid om in de toekomst de benodigde stortcapaciteit te vinden zonder een nieuwe stortlocatie te realiseren. De economisch haalbaarheid van ontginning bepaalt of dergelijke initiatieven tot stand komen.

Voor het heropenen van een voormalige stortplaats kunnen slechts bijzondere omstandigheden aanleiding zijn. Hieronder wordt bijvoorbeeld verstaan dat het niet heropenen van de stortplaats het oplossen van een ander acuut en zwaarwegend probleem van ruimtelijke dan wel milieuhygiënische aard in de weg staat. Of er sprake is van bijzondere omstandigheden wordt per concreet geval beoordeeld door de minister van VROM, na overleg en afstemming in het AOO.

Ook het heropenen van een voormalige stortplaats kan in de planperiode alleen plaatsvinden door uitruil van reeds bestaande capaciteit. De totale landelijk vergunde capaciteit mag immers niet toenemen.

### 7.2 Verkennen van mogelijke uitbreiding van stortcapaciteit

In de planperiode wordt verkend op welke bestaande stortplaatsen uitbreidingen milieuhygiënisch en politiek bestuurlijk mogelijk zijn, wat de omvang daarvan is en op welke termijn wordt verwacht uitbreiding te realiseren.

Ten aanzien van reeds gesloten stortplaatsen wordt verkend waar sanering gecombineerd met heropenen van de stortplaats wordt voorgestaan, alsmede de omvang ervan en de termijn. Momenteel wordt stortbelasting geheven over het teruggestorten van afval dat vrijkomt bij het ontginnen van (voormalige) stortplaatsen. Bezien wordt in hoeverre hiervoor vrijstellingen kunnen worden gegeven.

Door de genoemde verkenningen wordt inzicht verkregen in waar, wanneer en hoeveel nieuwe stortcapaciteit boven de markt hangt. Mede op basis van dit inzicht zal bij de voorbereiding van het volgende LAP een beslissing worden genomen over het al dan niet opheffen van het moratorium op nieuwe stortcapaciteit.

### 7.3 Onnauwkeurigheid restcapaciteit

Door stijging van de gemiddelde soortelijke massa van het te storten afval neemt de voorraad aan stortcapaciteit in tonnen toe. Naar verwachting zal in de toekomst de gemiddelde soortelijke massa van het afval stijgen, met name omdat het beleid er op gericht is het storten van het overschot aan brandbaar afval terug te dringen. Hierdoor resteren voor storten vooral onbrandbare afvalstoffen, zoals grondstromen.

Zo betekent een toename van de gemiddelde soortelijke massa van 1 naar 1,2 ton/m<sup>3</sup> dat

het volume van het aanbod afneemt en leidt tot een verruiming in de capaciteit met 20%. Dit is ca. 13 miljoen m<sup>3</sup> op de huidige totale capaciteit.

Verder bestaan er onnauwkeurigheden bij het bepalen van de restcapaciteit. Het inmeten van stortplaatsen gebeurt niet elk jaar. De restcapaciteit wordt in deze gevallen bepaald door de gestorte hoeveelheden in mindering te brengen op de laatste meting van de restcapaciteit. Als nieuwe metingen hebben plaatsgevonden, blijkt dat door onder meer klink en zetting van het stortlichaam, de werkelijke restcapaciteit afwijkt van de geregistreerde restcapaciteit. De restcapaciteit kan daardoor zijn toegenomen zonder dat sprake is van uitbreiding van vergunde capaciteit.

#### 7.4 De opvang van calamiteiten in het afvalbeheer

Bij een calamiteit wordt in principe een oplossing gezocht binnen de Nederlandse stortmarkt. Landsgrensoverschrijdend afvaltransport voor verwijdering is in beginsel niet toegestaan.

### BIJLAGE CS.1 RESTCAPACITEIT VAN STORTPLAATSEN PER PROVINCIE

De restcapaciteit per 1-1-2001 (= 31-12-2000) is gegeven in het rapport 'Afvalverwerking in Nederland: gegevens 2000' van de Werkgroep Afvalregistratie (hierna: WAR 2000). Deze capaciteit is in onderstaande tabel (tabel CS.2) weergegeven. Beleidsmatige aanvullingen en afwijkingen van het rapport WAR 2000 zijn in noten onder de tabel toegelicht. De restcapaciteit per 1-1-2002 zoals genoemd in het capaciteitsplan is gebaseerd op deze gegevens, met daarbij de aanname dat in 2001 net zo veel afval is gestort als in 2000 (6,5 Mton).

Dit resulteert in een totale voorraad aan stortcapaciteit van ongeveer 72 miljoen m<sup>3</sup> (66,5 + 11,8 - 6,5) per 1-1-2002. Hiervan is circa 60 miljoen m<sup>3</sup> in exploitatie en circa 12 miljoen m<sup>3</sup> in procedure.

Tabel CS.2:

## Capaciteiten per 1-1-2001 (=31-12-2000)

Lokatiennaam	Vergunde restcapaciteit totaal (GA+NGA) (10 <sup>3</sup> m <sup>3</sup> )	Capaciteit in procedure (10 <sup>3</sup> m <sup>3</sup> )	Restcapaciteit gevaarlijk afval (10 <sup>3</sup> m <sup>3</sup> )
De Stainkoeln 2	1.511	0	475
<b>Totaal Groningen</b>	<b>1.511</b>	<b>0</b>	<b>475</b>
De Wierde	2.100 <sup>1</sup>	0	120
<b>Totaal Friesland</b>	<b>2.100</b>	<b>0</b>	<b>120</b>
Meisner	136	0	0
Essent Milieu Wijster	5.465	0	0
<b>Totaal Drenthe</b>	<b>5.601</b>	<b>0</b>	<b>0</b>
Boeldershoek	4.720	0	2.100
Bovenveld	655	0	0
Elhorst/Vloedbelt	3.700 <sup>2</sup>	0	0
<b>Totaal Overijssel</b>	<b>9.075</b>	<b>0</b>	<b>2.100</b>
Armhoede	106	0	0
ARN B.V.	2.902 <sup>3</sup>	0	30
RA Geldermalsen	1.000 <sup>4</sup>	0	0
Keijenberg	9	0	0
Stortplaats de Sluiner	1.214 <sup>5</sup>	0	0
Ullerberg	205	0	0
Vink	2.616	1.425 <sup>6</sup>	400
Zweekhorst	1.501	0	0
<b>Totaal Gelderland</b>	<b>9.553</b>	<b>1.425</b>	<b>430</b>
Smink	950	2.600	0
<b>Totaal Utrecht</b>	<b>950</b>	<b>2.600</b>	<b>0</b>
Braambergen	476	0	0
Zeeasterweg <sup>3</sup>	0	3.300	0
<b>Totaal Flevoland</b>	<b>476</b>	<b>3.300</b>	<b>0</b>
Regionale Stortplaats Kanaaldijk	1.124	0	0
Nauernasche Polder	2.814	0	250
Noord-Holland Zuid	0	(3.700 <sup>8</sup> )	0
Wieringermeer	2.272	0	0
<b>Totaal Noord-Holland</b>	<b>6.210</b>	<b>0</b>	<b>250</b>

CS

Tabel CS.2:

## Capaciteiten per 1-1-2001 (=31-12-2000)

Lokatiennaam	Vergunde restcapaciteit totaal (GA+NGA) (10 <sup>3</sup> m <sup>3</sup> )	Capaciteit in procedure (10 <sup>3</sup> m <sup>3</sup> )	Restcapaciteit gevaarlijk afval (10 <sup>3</sup> m <sup>3</sup> )
Crayestein-West	182	0	0
Derde Merwedehaven	4.634	0	1
DOP-NOAP	80	0	920
VBM	1.950	0	0
C <sub>2</sub> -deponie	84	0	84
Zoetermeer	1.100	0	0
Noord-West			
Dok voor berging zellinggrond <sup>9</sup>		120	
<b>Totaal Zuid-Holland</b>	<b>8.030</b>	<b>120</b>	<b>1.005</b>
Koegorspolder	180	0	0
Midden- en Noord-Zeeland <sup>10</sup>	2.350		0
<b>Totaal Zeeland</b>	<b>2.350</b>	<b>0</b>	<b>0</b>
Deponie de Kragge	1.680	0	0
Regionale Afvalverwerkings-inrichting Haps	208	0	0
RAZOB	513	0	0
Essent Milieu Locatie Spinder	8.200	0	9
De Vlagheide	271	0	0
Regionale stortplaats Uden	0	650 <sup>11</sup>	0
Regionale stortplaats Zevenbergen	95	0	77
<b>Totaal Noord-Brabant</b>	<b>10.966</b>	<b>650</b>	<b>86<sup>12</sup></b>
Afvaldeponie Landgraaf	3.180	0	0
Stortplaats Montfort	1.245	0	0
Afvalberging Schinnen/Spaubeek	4.900	0	0
Stortplaats Weert	140	0	0
<b>Totaal Limburg</b>	<b>9.465</b>	<b>0</b>	<b>0</b>
<b>Totaal Nederland</b>	<b>66.467</b>	<b>11.795</b>	<b>4.466</b>

CS

## Voetnoten bij tabel CS 2

1. Waarde overgenomen uit inspraakreactie van begin 2002, dus vermoedelijk een onderschatting voor de waarde per 1-1-2001 in verband met de gestorte hoeveelheden in het jaar 2001.
2. Formeel is deze capaciteit in procedure (zie WAR 2000), maar valt beleidsmatig niet onder het moratorium. De reden daarvoor is de volgende. In 1998 is door de provincie Overijssel vanwege het aflopen van de vergunning een nieuwe vergunning verleend. Op 18 september 2000 heeft de Raad van State dit besluit van de provincie vernietigd om procedurele redenen. De exploitant heeft daarop besloten opnieuw vergunning aan te vragen en de m.e.r.-procedure te doorlopen. De aanvraag heeft betrekking op voortzetting van de activiteiten zoals die voorheen plaatsvonden. Er is geen uitbreiding van de locatiecapaciteit aan de orde. Bij de planning in het Landelijk Stortplan was al rekening gehouden met deze capaciteit.
3. Waarde overgenomen uit inspraakreactie van begin 2002, dus vermoedelijk een onderschatting voor de waarde per 1-1-2001 in verband met de gestorte hoeveelheden in het jaar 2001.
4. Waarde overgenomen uit inspraakreactie van begin 2002, dus vermoedelijk een onderschatting voor de waarde per 1-1-2001 in verband met de gestorte hoeveelheden in het jaar 2001.
5. In de vergunning is als totale stortcapaciteit 4,2 miljoen m<sup>3</sup> opgenomen. Volgens de VAR is dit getal onjuist en moet dat 7,5 miljoen m<sup>3</sup> zijn. Met dit laatste getal correspondeert een restcapaciteit van  $4,512 \cdot 10^6$  m<sup>3</sup>. De VAR bereidt momenteel een procedure voor om te komen tot correctie van de vergunning. Op basis van de uitkomst van de procedure wordt de restcapaciteit al dan niet aangepast.
6. Voor deze stortplaats is een MER opgesteld tot 4.400.000 m<sup>3</sup>, maar een vergunning verleend tot 2.975.000 m<sup>3</sup>. Bij de inrichting van de stortplaats is in belangrijke mate uitgegaan van een grotere dan vergunde capaciteit.
7. In september 2001 is de vergunningaanvraag ingediend bij de provincie Flevoland. Het AOO heeft positief geadviseerd op de ontwerpbeschikking bij brief van 8 januari 2002.
8. De procedure voor de stortplaats Noord-Holland-Zuid is voorlopig stilgelegd. Deze capaciteit zal in ieder geval niet beschikbaar komen tijdens de planperiode.
9. Het betreft hier een dok in de Rijnmond voor de berging van verontreinigde grond van zellingen uit Gouderak en Ouderkerk. In de WAR 2000 is deze capaciteit niet aangegeven.
10. In oktober 2001 is de uitbreiding van de stortplaats (stortfase 5) met 1.500.000 m<sup>3</sup> vergund.
11. Er is 650.000 m<sup>3</sup> vergunde restcapaciteit. Het is nog niet duidelijk is of deze capaciteit wordt benut op de regionale stortplaats Uden of op een andere Brabantse locatie. Daarom is deze capaciteit niet als in exploitatie, maar als in procedure opgenomen.
12. Er loopt een MER-procedure voor de ontwikkeling van een deponie voor AVI-reststoffen (C<sub>2</sub>) met als voorkeurslocatie de Spinder.